



Unser Spielberg

AMTLICHE MITTEILUNGEN UND BERICHTE DER STADTGEMEINDE SPIELBERG

Spielbergs
bunte Bildungs-
landschaft

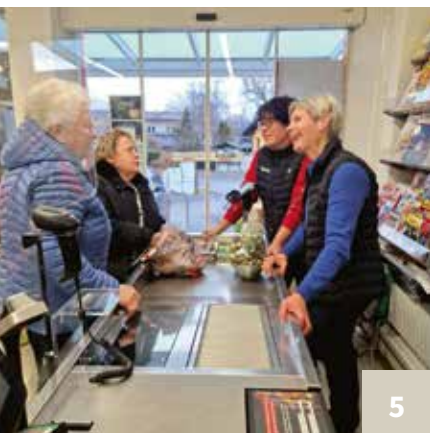
Seite 11-13

Das Budget-
paket 2025

Seite 14-15

Neu:
Kinder-
gemeinderat

Seite 17



5



4



24

■ Inhalt	2
Grußworte	3
■ DER BÜRGERMEISTER ZUM GESCHEHEN	
Auf in die Umsetzungsphase zur Kinder- und Familienfreundlichen Gemeinde.....	4
Pilotprojekt „Spielberg bringt's“ gestartet	5
Neue Personalvertretung am Stadtamt Spielberg.....	6
Wir suchen die Sporttalente von Spielberg	6
Spielberger Florian Javernik räumt ab	7
Kulturelle Neuausrichtung.....	7
Weihnachtsfeier der Spielberger Senior:innen.....	8
Narrenalarm in Spielberg.....	8
Einladung zur Gemeindeversammlung	9
Wunschchristbaum für Familie Schwendinger.....	9
Bildung und Kinderbetreuung mit Herz.....	10-13
■ AUS DEM GEMEINDERAT	
Voranschlag 2025	14-15
Überblick und Topthemen.....	16
Noch mehr Nachmittagsbetreuung in Schulen.....	16-17
Einführung eines Kindergemeinderats.....	17
Straßenbauprogramm 2025-2030	18
Tanznachmittag für Junggebliebene	18
Spielberg stellt auch 2025 vier Klimatickets zur Verfügung.....	18
Errichtung einer neuen Ampelanlage BURG Spielberg.....	19
Eltern-Kind-Halloween in Spielberg in neuer Dimension.....	19
Aus dem Leben von Florian Gruber.....	20-21
Vortrag Marcus Wadsak:	
Klimawandel: Fakten gegen Fake & Fiction	21
6. Spielberger Ostermark.....	22
Spielberger will's wissen:	
Diabetes-Prävention & Therapieoptionen.....	23

■ TOP STORIES	
Ausstellerrekord am 12. Spielberger Adventmarkt	24-25
■ JUGEND	
Mittelschule Spielberg: Rückblick.....	26-27
Trio Alseto - Klang der Kulturen	27
■ GEMEINDESERVICE	
Apothekertipp.....	28
Anmeldeinformationen: Auf in Schule und Kindergarten	28-29
Gedanken aus dem Kräuterkraft Garten Lind	29
Schneeräumung: Gesetzliche Do's & Dont's.....	30
Spielberger Rätselspaß.....	30-31
■ VEREINSLEBEN & GESELLSCHAFT	
Naturfreunde Spielberg.....	32
ÖKB-Spielberg	32
Musikverein Spielberg: Weihnachtliche Klänge in Lind	32
Landjugend Flatschach	34-35
Spielberg in Narrenhand	35
19. Faschingssitzung	35
■ WISSENSWERTES	
Neues vom Abfallwirtschaftsverband.....	36
■ GEBURTEN, HOCHZEITEN, STERBEFÄLLE	
Geburten / Ehrungen	38
Geburtstage / Sterbefälle.....	39
■ INSERATE	
GRAWE MyMED (30); Stocksreiter (37);	

Herausgeber:

Stadt Spielberg, Öffentlichkeitsarbeit, 8724 Spielberg
 Redaktion: Abteilung Öffentlichkeitsarbeit, Tel.: 0676 84 75 23 225, presse@spielberg.at
 Hersteller: Layout und Gestaltung: Crearteam Pichler KG, Weißkirchen
 Fotos: wenn nicht anders angegeben Stadtgemeinde Spielberg
 Titelbild: Adobe Stock
 Druck: Druckwerk 6, Kapfenberg
 Auflage 2.700 Stk.

Die nächste Gemeindezeitung erscheint im Juli 2025

Für den Inhalt der Beiträge in den Rubriken „Jugend“ und „Vereinsleben und Gesellschaft“ sind deren jeweilige Verfasser verantwortlich.

Kontakt:

Abteilung für Öffentlichkeitsarbeit der Stadt Spielberg
Mag.ª (FH) Karin Lackner
 Tel.: 0676 847523225
 E-Mail: presse@spielberg.at

Liebe Spielbergerinnen! Liebe Spielberger!

Zum neuen Jahr heiÙe ich Sie herzlich willkommen und presentiere Ihnen unsere Neujahrsausgabe der Gemeindezeitung. Moge 2025 ein Jahr voller Gesundheit, Gluck und Erfolg fur Sie und Ihre Familien werden.

Neuerungen in der Kommunikation

Wie im Herbst bereits angekundigt, erscheint unsere Gemeindezeitung ab diesem Jahr halbjahrlich, mit der nachsten Ausgabe im Sommer. Um Sie zwischenzeitlich aktuell zu informieren, senden wir Ihnen regelmaÙig „Burgermeister-Kurznews“ per Post. So konnen wir Sie noch flexibler informieren und dabei auch noch sparen. Zudem bauen wir unsere Online-Prsenz aus: Wir sind nun auf Instagram aktiv und arbeiten heuer auch an einer neuen Website.

Budget und Finanzen

Ein zentrales Thema dieser Ausgabe ist das Budgetpaket 2025. Der Sparkurs bleibt dringend notwendig, um auch weiterhin wichtige Subventionen – wie z.B. fur unsere Vereine – zu sichern. Erfreulich ist, dass erste interne SparmaÙnahmen bereits Wirkung zeigen.

Gemeinderatsbeschlusse

In dieser Ausgabe stellen wir Ihnen die Gemeinderatsbeschlusse vom Dezember vor. Ich freue mich besonders uber die Einfuhrung eines Kindergemeinderats! Mit diesem Projekt werden wir unsere jungsten Burger:innen aktiv in die Gestaltung unseres Gemeindelebens einbeziehen.



Foto: Michael Jurtin

Veranstaltungen und Burgerbeteiligung

Das Jahr 2025 bringt viele Veranstaltungen mit sich, zu denen wir Sie herzlich einladen. Ein Jahreskalender aus aktueller Sicht liegt dieser Ausgabe bei. Wir setzen auchverstarkt auf Burgerbeteiligung! Erste MaÙnahmen aus dem Zertifizierungsprojekt zur familienfreundlichen Gemeinde sind bereits im Laufen und viele weitere warten. Ich lade Sie ein, sich auch zukunftig aktiv einzubringen und freue mich auf ein gemeinsames, zuversichtliches 2025.

Ihr

Burgermeister
 Manfred Lenger

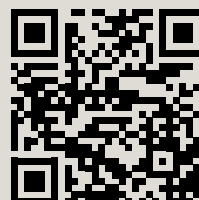
Fur Sie da:

Beim Sprechtag nach telefonischer Terminvereinbarung in der Stadtdirektion, per E-Mail an amtsdirektion@spielberg.at
 Tel.: +43 (0) 3512 / 75230 - 226



Wir sind nun auch auf Instagram – Folgt uns!

Seit gut einem Monat ist die Stadtgemeinde Spielberg auch auf Instagram present! Besuchen Sie unseren offiziellen Account, um immer die neuesten Informationen und Einblicke aus unserer Stadt direkt in Ihrem Feed zu erhalten. Wir freuen uns, wenn Sie uns folgen und Teil unserer wachsenden Instagram-Community werden!



Das gesamte Gemeindegeschehen zentral in einer App:



Besuchen Sie uns auch auf



Nun sind wir zertifiziert:

Auf in die Umsetzungsphase zur Kinder- und Familienfreundlichen Gemeinde



„Spielberg schaukelt's“ – natürlich gemeinsam mit den Bürger:innen. Die Einbeziehung der Gemeinschaft ist auch ein zentraler Bestandteil unserer künftigen Planungen.

Bis Ende 2027 stehen viele weitere Maßnahmen auf dem Programm, die wir bei der nächsten Bürgerversammlung am 17. Jänner 2025 näher vorstellen werden. Ein besonderes Highlight: Die **Einführung eines Kindergemeinderats**, eine Initiative, die in der jüngsten Gemeinderatssitzung mit Begeisterung als zusätzliche Maßnahme beschlossen wurde. Wir freuen uns auf die aktiven Beiträge unserer jüngsten Mitbürger:innen!

Erfolgreich gestartet: Beliebtes Eltern-Kind-Turnen mit der engagierten Claire Knes

■ Durch das Feedback unserer Bürger:innen haben wir es gemeinsam geschafft! Bei einer feierlichen Zertifikatsverleihung im Stift Sankt Lambrecht zählte Spielberg am 19. November 2024 zu den 33 Gemeinden der Region Murau Murtal, die mit dem staatlichen Gütezeichen „familienfreundliche Gemeinde“ ausgezeichnet wurden. Zusätzlich durften wir uns über das UNICEF-Zusatzzertifikat „Kinderfreundliche Gemeinde“ freuen.

In den vergangenen Monaten engagierte sich die Stadtgemeinde Spielberg intensiv in einem regionalen Zertifizierungsprojekt, um das Leben bei uns noch kinder- und familienfreundlicher zu gestalten. Bereits in unseren Workshops mit Bürger:innenbeteiligung konnten sowohl Erwachsene als auch Kinder ihre Ideen und Wünsche äußern. Diese anregenden Gespräche mündeten in eine umfassende Bürgerbefragung, um die Stimmen aller Generationen zu erfassen. Die Ergebnisse sowie die darauf basierenden Maßnahmen, wurden bereits in der Herbstausgabe der Gemeindezeitung ausführlich vorgestellt. Nochmals vielen herzlichen Dank für Ihr Feedback!

Und jetzt geht's los!

Die ersten Projekte sind bereits erfolgreich angelaufen, wie das besonders schnell ausgebuchte **Eltern-Kind-Turnen mit Claire Knes** im Turnsaal der VS Maßweg. Auch das **Pilotprojekt „Spielberg bringt's“** zeigt, dass unser aller Feedback in die Tat umgesetzt wird. Bereits aktiv ist auch der Ausschuss für Sport, Jugend und Gesundheit, der nun die neue **Vortragsreihe „Spielberg will's wissen“** umsetzen wird. Den Auftakt bildet ein spannender Vortrag zum Thema Diabetes.

Sobald das Wetter mitspielt, planen wir eine **Evaluation und Optimierung unserer Spielplätze unter dem Motto**

Bernadett Humer, MSc, Sektionschefin Familie und Jugend Bundeskanzleramt überreichte gemeinsam mit DI Bgm. Johannes Pressl, Präsident Österreichischer Gemeindebund und Mag. Christoph Jünge, MBA, Geschäftsführer UNICEF Österreich, die Zertifikate an die Vertreter:innen der Gemeinden.



Foto: Harald Schlossko

Vizebürgermeister Ing. Andreas Themel, MSc, die Gemeinderäte Markus Eisenkohl und Florian Gruber und Projektleiterin Mag. (FH) Karin Lackner nahmen das Zertifikat entgegen und freuen sich gemeinsam mit den Ausschüssen auf die weitere Realisierung!



Pilotprojekt „Spielberg bringt’s“ gestartet

Ihre Lebensmittel bequem nach Hause geliefert

Ende November fiel der Startschuss für unser neues Pilotprojekt „Spielberg bringt’s“, das wir in Kooperation mit unserem heimischen Nahversorger ins Leben gerufen haben. Dank Spar Duller werden Lebensmittel jetzt auf Bestellung direkt zu Ihnen geliefert – eine vorteilhafte Lösung für alle, die Unterstützung beim Einkaufen benötigen.

Wie funktioniert „Spielberg bringt’s“?

Ganz einfach! Sie können Ihre gewünschten Lebensmittel telefonisch bei Spar Duller bestellen und das Team der engagierten Geschäftsführerin Lisbeth Duller liefert den Einkauf direkt zu Ihnen nach Hause.

Sie können z.B. wöchentlich, nur einmal im Monat oder auch nur zu gegebenen Anlässen bestellen, je nachdem, wann und wie es für Sie passt. Die Zustellung erfolgt immer direkt bis zu Ihrer Eingangstüre.



SO EINFACH GEHT'S!

1. Telefonisch bei SPAR DULLER bestellen
2. Lieferung direkt bis zur Eingangstür
3. Barzahlung direkt bei Lieferung (Zustellung kostenlos!)



Für wen ist „Spielberg bringt’s“ gedacht?

- Für Menschen, die nicht mobil sind und keine Möglichkeit haben, selbstständig einzukaufen.
- Für Personen in gesundheitlichen oder familiären Notlagen (z.B. Krankenstand)
- Für Menschen, die im Alltag Hilfe benötigen, um ihre Einkäufe selbstständig zu bewältigen.

Dieses Pilotprojekt lebt von Ihrer Beteiligung! Gemeinsam mit Ihnen möchten wir „Spielberg bringt’s“ so entwickeln, dass es Ihren Alltag wirklich erleichtert. Ihre Rückmeldungen, Fragen und Ideen sind dabei der Schlüssel, um den Service genau auf Ihre Bedürfnisse zuzuschneiden.

Zusammen wollen wir eine Lösung schaffen, die für Ihren Alltag passt!

BGM Manfred Lenger

Infonachmittag bei Spar Duller

■ Bürgermeister Manfred Lenger ließ es sich nicht nehmen, am 28. November persönlich interessierte Bürger:innen direkt vor ihrer Haustür abzuholen.

Gemeinsam besuchte die Gruppe Lisbeth Duller und ihr engagiertes Team, um vor Ort Fragen zu stellen und das vielfältige Sortiment kennenzulernen. Die ersten Bestellungen sind bereits eingetroffen! Ein herzliches Dankeschön an Spar Duller für die flexible Kooperation und den hervorragenden Service für unsere Bürger:innen!



Hier geht's zu den Videos auf Facebook und Instagram!

Neues vom Gemeindeteam

Neue Personalvertretung am Stadtamt Spielberg

Am 26. November wurde am Stadtamt Spielberg gewählt: Diesmal eine neue Personalvertretung.

■ Der frisch gewählte Vorsitzende, Mario M. Wolfsberger, hat mit großer Entschlossenheit gemeinsam mit seiner Stellvertreterin Anja Schönfelder ein vielseitiges und engagiertes Team aufgebaut. Das Team besteht aus Mitarbeiter:innen verschiedener Abteilungen, um eine umfassende Perspektive zu gewährleisten. Es wurde darauf geachtet, dass Abteilungsleiter:innen weniger im Vordergrund stehen, um eine ausgewogene Vertretung der Interessen zu fördern.

Die neue Personalvertretung vertritt die Interessen von über 60 engagierten Mitarbeiter:innen, sowohl im Verwaltungsbereich als auch im Außendienst. Mario M. Wolfsberger unterstreicht: „Unsere oberste Priorität ist das Wohl unserer Kolleg:innen. In Zeiten des Wandels suchen wir stets faire Lösungen. Die Gesellschaft verändert sich schnell, und damit steigen auch die Herausforderungen, denen unsere Mitarbeiter:innen begegnen. Sie leisten ihre Arbeit für Spielberg mit vollem Einsatz! Dabei ist auch entscheidend, dass sie nicht von poli-



Der Dienststellenausschuss v.l.n.r.: Mario M. Wolfsberger, Anja Schönfelder, Annette Schlager, Julia Hanl, Michael Repper

tischen Diskussionen belastet werden, denn sie handeln stets innerhalb der vorgegebenen Rahmenbedingungen.“

Bürgermeister Manfred Lenger und Stadtamtsdirektor Mag. Gernot Holzer heben beide die

Bedeutung eines verlässlichen Teams hervor: „Das gesamte Personal unserer Stadtgemeinde engagiert sich stets voll und ganz für unsere Gemeinde und Bevölkerung. Vielen Dank dafür! Wir freuen uns schon auf eine konstruktive Zusammenarbeit mit der neuen ‚PersonalFAIRvertretung‘“

Ehrung 2025

Wir suchen die Sporttalente von Spielberg

■ Sie haben im Jahr 2024 besondere sportliche Erfolge erzielt oder kennen jemanden, dessen Auszeichnungen die angeführten Kriterien erfüllen?

Dann geben Sie uns bitte **bis spätestens 5. Februar 2025** Bescheid: per Mail an evelyn.schmedler@spielberg.at (Bitte Name, Adresse, Sportart, Verein, eine Auflistung der Leistungen sowie ein Foto übermitteln.)



Foto: Michael Jurtin

Save the Date:
Sportlerehrung
11. März 2025

Die Kriterien:

- **1., 2., 3. Platz** bei Landesmeisterschaften oder gleichwertigen Meisterschaften
- **1., 2., 3. Platz** bei Österreichischen Meisterschaften, Teilnahme an internationalen Bewerben
- **Fußballclub-Meister**
- **Hauptwohnsitz** in Spielberg oder **Mitgliedschaft** bei einem Spielberger Verein

Staatsmeisterschaft der Biere

Spielberger Florian Javernik räumt ab

Wussten Sie schon? Das beste Bier des Jahres 2024 hat seinen Ursprung in Spielberg!

■ Florian Javernik, Brauer aus unserer Gemeinde, hat bei der jüngsten Staatsmeisterschaft der Biere in Linz groß abgeräumt. Mit gleich zwei Bieren holte er sich den Staatsmeistertitel. Zudem wurde sein dunkles Lager zum „Bier des Jahres 2024“ gekürt.

Die **Austrian Beer Challenge (ABC)** verlieh in ihrer 20. Auflage Preise in 20 verschiedenen Kategorien. Florian Javernik konnte mit seinem herausragenden Können und seiner Leidenschaft für das Handwerk beeindrucken und in zwei Kategorien den ersten Platz erringen.

Wir gratulieren Florian Javernik herzlich zu diesem herausragenden Erfolg! Natürlich haben auch wir von seinem preisgekrönten Bier gekostet, der Geschmack hat uns voll und ganz überzeugt!



Foto: Michael Jurtin

Herzliche Gratulation an den Spielberger Bierbrauer Florian Javernik!

Kulturelle Neuausrichtung

Spielberg bleibt aktiv und lädt zur Mitgestaltung ein

■ In den letzten Jahrzehnten hat sich unsere Stadt einen Namen als bedeutendes kulturelles Zentrum im Umkreis gemacht. Die aktuelle finanzielle Lage veranlasst uns jedoch, Einsparungen im Kulturbereich in Betracht zu ziehen. Dies ist eine notwendige Maßnahme, um wichtige Unterstützungen für unsere Bürger:innen, wie z.B. Subventionen für unsere Vereine, aufrechtzuerhalten, die einen wesentlichen Beitrag zur Erhaltung unserer Kultur und Tradition leisten.

Es ist jedoch entscheidend zu betonen, dass wir uns nicht aufhalten lassen. Die Übergangszeit mit nun reduzierteren Kulturveranstaltungen wird genutzt, um unseren Kulturbereich strategisch neu auszurichten. Ein ganz besonderer Dank gilt hierfür unserer engagierten Kulturamtsleiterin Mag.^a Desiree Steinwider, die in dieser herausfordernden Zeit enorme Flexibilität und Weitblick zeigt.

Neu: Wir haben nun alle geplanten Veranstaltungen in Spielberg in einem Jahreskalender zusammengetragen,

der laufend aktualisiert wird. Wir laden alle Vereine, Gastrobetriebe und Kulturgruppen ein, uns weiterhin ihre Veranstaltungstermine mitzuteilen, damit diese laufend in den Kalender aufgenommen werden können.

Wir freuen uns auf viele schöne Begegnungen bei den diesjährigen Events in Spielberg!





Weihnachtsfeier Spielbergs Senior:innen in festlicher Stimmung

Der Rote Saal erstrahlte am 16. Dezember in festlichem Glanz, als die Senior:innen Spielbergs zur jährlichen Weihnachtsfeier zusammenkamen.

Mit Musik von unserem lokalen Musikverein, traditionellen Gesängen der Sängerrunde Spielberg-Sachendorf und bezaubernden Klängen der Musikschule und des Kinderchors, verzauberte die Veranstaltung alle Anwesenden.

Weihnachtliche Gedichte und gesellige Gespräche rundeten die Feier stimmungsvoll ab. Bürgermeister Manfred Lenger bedankte sich bei allen Gästen und engagierten Mitwirkenden.

Der Zauber dieser frohen Stunden bleibt aufrecht, während wir schon gespannt



den Rosenmontag-Ball für Spielbergs Senior:innen erwarten.



Weitere Fotos finden Sie auf:
www.spielberg.at, Facebook,
Instagram und Daheim App

Bereit für den Fasching?

Samstag, 25. Jänner
19.00 Uhr

19. FASCHINGSSITZUNG
DER FASCHINGSGILDE
SPIELBERG
Kultur im Zentrum

Sonntag, 2. März
14.00 Uhr

KINDERFREUNDE
FASCHINGSBALL
Kultur im Zentrum

Montag, 3. März
16.00 Uhr

ROSENMONTAGS
BALL
Kultur im Zentrum

Narrenalarm in Spielberg

Und nun auf in den Fasching

Kaum sind die glitzernden Kugeln und der verführerische Duft von frisch gebackenen Vanillekipferln der Weihnachtszeit verblasst, schlüpfen wir schon wieder in bunte Kostüme und schwingen uns zum nächsten närrischen Höhepunkt. Die fünfte Jahreszeit hat begonnen, und Spielberg verwandelt sich einmal mehr in ein buntes Treiben voller Lachen, Tanzen und frechen Scherzen. Unsere beliebten Faschingsveranstaltungen stehen in den Startlöchern und versprechen jede Menge Spaß für Jung und Alt.



Bürgermeister
Manfred Lenger
lädt ein zur

Informationen aus erster Hand

Stadtgemeinde
Spielberg

- Rückblick und Ausblick
- Aktuelle Projekte für Familien, Kinder, Jugendliche und Senior:innen

Wissens-
wertes
& Aktuelles
aus dem Gemeinde-
geschehen

Gemeinde versammlung

Freitag, 17. Jänner 2025

17.30 Uhr, Roter Saal (Einlass: 17.00 Uhr)

Anschließend gemütlicher Ausklang und Gelegenheit für Austausch und Fragen.

FOLGEN SIE UNS AUF



Stadtgemeinde
Spielberg

47. SENIORENBALL

Rosen MONTAG Ball

Großer
Glücks-
hafen

am Montag,
3. März 2025
16 Uhr, Roter Saal
mit
„Die Breitenegger“

Eintritt frei!

Weihnachtsgewinnspiel Instagram Wunsch-Christbaum für Familie Schwendinger



■ Bürgermeister Manfred Lenger verlost unter den Instagram-Followern der Stadtgemeinde Spielberg einen besonderen Wunsch-Christbaum. Die glückliche Gewinnerfamilie Schwendinger aus Flatschach durfte ihren Baum bei „Pichlbauer's Christbäume“ im Christbaumwald der Familie Hafellner in Spielberg persönlich auswählen. Anschließend lieferte der Bürgermeister den Baum direkt bis vor die Haustür der Gewinnerfamilie.

Spielbergs bunte Bildungslandschaft

Bildung und Kinderbetreuung mit Herz

Spielberg ist stolz auf insgesamt sieben engagierte Bildungs- und Kinderbetreuungseinrichtungen, die eine Generation mit Wissen und Herz heranwachsen lassen.



■ Bildung ist das Fundament unserer Gesellschaft. Besonders in Zeiten des raschen Wandels ermöglicht sie es Kindern, sich in einer komplexen Welt besser zu rechtzufinden und den Herausforderungen von morgen mit Zuversicht zu begegnen.

Die Sicht des Bürgermeisters: Es geht um mehr als Bildung

Unsere Zukunft steckt in jedem Kindergarten- und Klassenzimmer! Wir sind stolz darauf, aktuell 149 Kindergartenkinder und 369 Schüler:innen bei uns heranwachsen zu sehen. Darunter auch einige Gäste aus anderen Gemeinden, die Spielberg bewusst als Bildungsort wählten.

Der Alltag der **Pädagog:innen** in Spielberg ist weit mehr als nur die Vermittlung von Wissen. Jeden Tag stehen sie vor der Herausforderung, vielfältige Kinderpersönlichkeiten zu fordern und zu fördern. Sie sind neben der pädagogischen Tätigkeit vor allem auch Wegweiser:innen, Zuhörer:innen und Mutmacher:innen. Ihr Engagement zeigt sich in der Freude der Kinder am Lernen und im lebendigen Unterricht, der stets Raum für Kreativität und Neugier bietet. Die Verantwortung, Kindern eine stabile und fördernde Betreuungs- und Lernumgebung zu bieten, erfordert sowohl hohe Kompetenz als auch Improvisationstalent und ein hohes Maß an Belastbarkeit.

Ein afrikanisches Sprichwort besagt: „**Um ein Kind groß zu ziehen benötigst du ein ganzes Dorf**“. Als Erhalter der Bildungseinrichtungen trägt auch die Stadtgemeinde Spielberg eine bedeutende Verantwortung. Sie unterstützt nicht nur das pädagogische Personal der gemeindeeigenen Bildungseinrichtungen, sondern sichert auch die



Foto: Michael Jurtin

Infrastruktur und fördert zukunftsorientierte Projekte. Gerade heute sind **Eltern** mehr denn je gefordert, das Gleichgewicht zwischen Beruf, Erziehung und Freizeitaktivitäten zu finden. Hier setzt die Unterstützung durch die Stadtgemeinde Spielberg an: Mit ausreichend Betreuungsplätzen, dem Schulstartgeld, einer verlässlichen Nachmittagsbetreuung und einem koordinierten Schultransport versucht die Gemeinde, Eltern effektiv zu entlasten. Nach dem Ausbau der Kinderkrippenplätze zeigen jüngste Gemeinderatsbeschlüsse nun weitere wichtige Schritte: z.B. der Ausbau der Nachmittagsbetreuung (mehr dazu auf Seite 16) und die Weiterführung des Projekts „Neuromotorisches Lernen“.

Der Stadtgemeinde Spielberg geht es vor allem auch darum, nicht nur in Gebäude zu investieren, sondern vor allem in Menschen und deren Entwicklung. Die Bildungslandschaft ist ein lebendiger Organismus, geformt durch das Engagement und die Hingabe aller Beteiligten und natürlich der Kinder und Jugendlichen, die ihre Lernumgebung mit Leben füllen.

Kindergarten- und Schulleiterinnen geben uns Einblick

Auf den nächsten Seiten geben wir einen kleinen Einblick in die Schwerpunkte unserer Kindergärten und Schulen und die Vorhaben der kompetenten und motivierten Leiterinnen. Sie teilen mit uns ihre Highlights, was ihnen besonders wichtig ist und welche Wünsche sie für das neue Jahr haben – sowohl für die Kinder als auch für die Eltern. Die Antworten zeigen eine tiefe Verbundenheit der Pädagoginnen mit ihrer Aufgabe. Dafür sagen wir DANKE!

Ein kleiner Vorgeschmack: In der nächsten Ausgabe werden wir dann Spielberger Kinder zu Wort kommen lassen, um ihre Perspektiven zu teilen.

Volksschule Maßweg



Leitung:

Eva Binderbauer

154 Kinder
8 Klassen



Schwerpunkte: Musikalischer Schwerpunkt (*Flöte und Chor*), Leseförderung (*Leseprojekte, Antolin-App, Schulbibliothek etc.*), Begabungs- und Begabtenförderung (*Atelierunterricht, Individualisierung und Differenzierung, mBet-Coaching für besonders begabte Kinder etc.*), Digitalisierung (*Arbeiten mit iPads*)

Die Volksschule Maßweg legt großen Wert darauf, das Kind in den Mittelpunkt zu stellen. Die Schüler:innen sollen den Unterricht im Rahmen ihrer Möglichkeiten mitbestimmen können und in der Klasse soll ein wertschätzendes und respektvolles Miteinander stattfinden – dies ist unser oberstes Gebot.

Ich freue mich besonders über die Sanierung unseres Schulhauses im vergangenen Jahr. Wir ver-

fügen nun über die modernste Ausstattung, die die Qualität des Schulalltags für Schüler:innen sowie Pädagog:innen immens steigert.

Ein Highlight ist die sehr gute Zusammenarbeit innerhalb der Schulpartnerschaft. Die Eltern bzw. der Elternverein bringen sich aktiv ins Schulleben ein, damit viele Aktivitäten möglich gemacht werden können.

In Zukunft wollen wir weiter an unserer Schulentwicklung arbeiten, um stets am Puls der Zeit zu bleiben und unseren Kindern den bestmöglichen Unterricht anbieten zu können.

Ich wünsche allen Kindern und Eltern für das Jahr 2025 viele glückliche und unvergessliche Momente mit ihren Liebsten und vor allem Gesundheit.



Volksschule Lind

Schwerpunkte: Wertschätzender Umgang miteinander - sportliche Aus- und Weiterbildung aller SchülerInnen in den Sportarten: Leichtathletik, Schwimmen, Schifahren, Eislaufen Fundamentierte Vorbereitung für weiterführende Schulen

Unsere Bildungseinrichtung legt großen Wert auf Bildungserwerb in einer wertschätzenden und kindgerechten Umgebung sowie sportliche Aus- und Weiterbildung von Schüler:innen.

Ich freue mich besonders über die positive Ausstrahlung unserer Schule sowie die gute Zusammenarbeit mit Eltern und externen Institutionen.

Ein Highlight unserer Bildungseinrichtung ist die sportliche Ausrichtung mit den diversen Betätigungen und die großzügige Ausrichtung des Schulhofes.

In Zukunft wollen wir Neuerungen positiv entgegengehen und die Kleinstruktur der Schule erhalten.

Ich wünsche allen Kindern und Eltern für das Jahr 2025 weiterhin viel Freude an unserer Schule sowie Gesundheit und alles Gute!



Leitung:

Ute Schmerleib

70 Schüler:innen
4 Klassen



Mittelschule Spielberg



Leitung:

Erika Bogensperger

145 Schüler:innen
8 Klassen



Schwerpunkte: Wirtschaftsbildung, Digitalisierung, individuelle Förderung, breites Bildungsangebot, praxisorientierter Unterricht, Berufs- und Bildungsorientierung, positive Schumatmosphäre, starke Schulgemeinschaft

Die MS Spielberg legt großen Wert auf eine wertorientierte Erziehung, die Respekt, Toleranz und Verantwortungsbewusstsein in den Mittelpunkt stellt.

Ich freue mich besonders über die gemeinsamen Erfolge, sei es im schulischen Alltag, bei Projekten, Wettbewerben oder kulturellen Veranstaltungen, die den Zusammenhalt und die Kreativität unserer Schule widerspiegeln.

Ein Highlight: Es gibt so viele Gründe, stolz auf unsere Schule zu sein: erfolgreiche Prüfungen, kreative Projekte, Auszeichnungen und Veranstaltungen. Diese Erfolge machen uns jeden Tag aufs Neue stolz.

In Zukunft wollen wir mit einem zentralen Fokus, den Unterricht noch innovativer und praxisbezogener gestalten. Mit moderner Technologie, kreativen Lernmethoden und spannenden Projekten wollen wir die Begeisterung fürs Lernen wecken und den Weg für Erfolg ebnen.

Ich wünsche allen Kindern und Eltern für das Jahr 2025: Lassen Sie uns 2025 als Schulgemeinschaft gemeinsam gestalten – mit neuen Ideen, spannenden Projekten und einer starken Verbindung zwischen Schule, Eltern und Schülerinnen und Schülern.



Kinderbetreuungseinrichtung Blumenwiese



Leitung:

Lisa Murgg

48 Kinder

1 Kindergartengruppe

2 Kinderkrippengruppen

Schwerpunkte: Individuelle Förderung, Gesundheit und Bewegung, Kreativität

Die Blumenwiese legt großen Wert auf ein liebevolles, ausgeglichenes und faires Miteinander. Uns ist es wichtig, dass jedes Kind entsprechend seinem Entwicklungsstand gefördert wird und in seiner Einzigartigkeit gestärkt wird!

Ich freue mich besonders darüber, dass unsere Einrichtung seit 2021 mit Leben und Kinderlachen gefüllt wird und wir jedes Jahr neue, herzliche, hilfsbereite und einzigartige Kinder begrüßen dürfen!

Ein Highlight ist die gegenseitige Wertschätzung verbunden mit einem herzlichen Gemeinschaftsgefühl, unser großzügiger Essensbereich und unser wundervoller Garten, in dem sich unsere Kinder austoben können!

In Zukunft wollen wir weiterhin transparent miteinander und mit allen Bildungspartnern im Austausch bleiben, um die Qualität unserer Arbeit noch mehr zu intensivieren.

Ich wünsche allen Kindern und Eltern für das Jahr 2025 viele positive Momente, Erlebnisse und Freude, sowohl privat als auch bei uns in unserer schönen Blumenwiese!



Kindergarten Maßweg

Schwerpunkte: Jedes Kind soll sich bei uns wohlfühlen und in seiner Persönlichkeit angenommen wissen, Stärke und Selbstbewusstsein entwickeln. Wir nehmen uns Zeit, die Kinder zu beobachten, um sie dort abholen zu können, wo sie in ihrer persönlichen Entwicklung stehen. Die Themen und Angebote richten sich auch nach dem Bildungsrahmenplan.

Der Kindergarten Maßweg legt großen Wert auf ein wertschätzendes und respektvolles Miteinander. Jedes Kind wird in seiner Individualität wahrgenommen und bestmöglich gefördert.

Ich freue mich besonders über die abwechslungsreiche und verantwortungsvolle Aufgabe,

unsere Kinder in ihrer Entwicklung unterstützen zu dürfen.

Ein Highlight ist unsere weitläufige und abwechslungsreich gestaltete Gartenanlage.

In Zukunft wollen wir unsere pädagogischen Kompetenzen noch weiter ausbauen, um so Ihre uns anvertrauten Kinder bestmöglich in ihrer Entwicklung zu fördern.

Ich wünsche allen Kindern und Eltern für das Jahr 2025 Gesundheit und viele schöne Momente im Kreise der Familie.



Leitung:

Christiane Maresch

59 Kinder

3 Gruppen



Kindergarten Freizeitanlage



Leitung:

Barbara Zeller

19 Kinder

1 Gruppe

Schwerpunkte: Achtsamkeit, Bewusstseinsbildung, Individualisierung, Musik und darstellendes Spiel, digitale Medienbildung, religiöse Erziehung, Naturbegegnung, vielfältige Bewegungsangebote, Empowerment, Partizipation, Kinderkonferenzen

Der Kindergarten Freizeitanlage legt großen Wert auf einen harmonisch gestalteten Tagesablauf, wertschätzendes Miteinander sowie Spaß und Freude an gemeinsamen Angeboten in den verschiedenen Bildungsbereichen.

Ich freue mich besonders über die schöne Zusammenarbeit mit den mir anvertrauten wundervollen Familien!

Ein Highlight ist die Zertifizierung mit dem österreichischen Umweltzeichen, mit dem M.I.N.T Gütesiegel, mit dem Gütesiegel Gesunder Kindergarten und zusätzlichen drei Auszeichnungen in der Betrieblichen Gesundheitsförderung.

In Zukunft wollen wir an der Wiederverleihung aller Auszeichnungen arbeiten da sie alle Bildungsbereiche des bundesländerübergreifenden Bildungs-Rahmen-Plans umfassen und den Kindern ein spannendes und vielseitiges Angebot bieten.

Ich wünsche allen Kindern und Eltern für das Jahr 2025 viele wunderbare gemeinsame Momente die lange in Erinnerung bleiben.

Pfarrkindergarten Lind

Schwerpunkte: „Miteinander leben, Spielend lernen, Feste feiern, Schöpfung verantworten“

Der Pfarrkindergarten Lind legt großen Wert auf unseren Leitsatz: Gemeinsam GROSSES wachsen lassen – „behütet, begleitet, bestärkt“! Weil uns die Erziehung und Bildung der heranwachsenden Menschen am Herzen liegt!

Ich freue mich besonders über jeden Tag im Kindergarten! Das schönste Geschenk, dass wir täglich in unserer Arbeit spüren dürfen, ist das Vertrauen der Kinder!

Ein Highlight ist definitiv unser großer Garten und die Nähe zu unserem „Waldplatzer!“!

In Zukunft wollen wir unsere Leitmotive im Kindergarten lebendig gestalten. Vergleichbar mit einem Baum: Wir wollen die Wurzeln sein, die das Fundament schaffen, sich individuell entfalten zu können.

Ich wünsche allen Kindern und Eltern für das Jahr 2025 Momente, die dankbar machen, Gespräch, die Mut machen, Licht, das die Seele erwärmt und Begegnungen, die einen glücklich machen!



Leitung:

Maria Bichler

23 Kinder

1 Gruppe



Die Anmeldeinformationen für Spielbergs Kindergärten und Schulen finden Sie in der Rubrik Gemeindeservice auf Seite 28-29.



Viel Spaß beim Ausmalen!



2025 VORANSCHLAG

Das Budgetpaket im Überblick:

Der dargestellte Voranschlag beinhaltet eine Prognose der geplanten Erträge und Aufwendungen unserer Stadtgemeinde für das Jahr 2025 sowie einen Überblick der geplanten Investitionen.

■ Die Stadtgemeinde Spielberg plant im Jahr 2025 Investitionen in Höhe von EUR 599.700,-. Diese Gelder sollen größtenteils einerseits in die Einführung einer Nachmittagsbetreuung an der Mittelschule Maßweg und andererseits in die notwendige Instandhaltung des städtischen Kanalsystems fließen. Ein funktionierendes Abwassersystem bildet das Rückgrat jeder Stadt, und durch frühzeitige Maßnahmen wird die Gemeinde künftige Kosten minimieren.

Trotz der schwierigen Rahmenbedingungen versucht die Stadtgemeinde, eine Balance zwischen notwendigen Ausgaben und finanzieller Umsicht zu finden. Der Prozess der Budgetplanung ist stets von vielen Unbekannten geprägt. Umso wichtiger ist es, mit Weitsicht und Verantwortungsbewusstsein zu agieren.

Die vorgesehenen Investitionen sind essenziell und unsere Stadtgemeinde wird weiterhin wachsam bleiben, um finanzielle Risiken einzudämmen und flexibel auf Veränderungen zu reagieren. In Zeiten finanzieller Einschränkungen sind nachhaltige Sparmaßnahmen gefordert. Zahlreiche kleinere Einsparungen haben sich in Summe bereits als effektiv erwiesen und zeigen nach und nach erste Wirkungen.



Kontakt:
Michaela Jammerbund-Tychi
Finanzreferentin

0676 / 710 77 96
michaela.jammerbund-tychi@spielberg.at

WASSER & KANAL

■ Wasserversorgung	57.000
■ Abwasser	40.000
■ Kanalisation	200.000
■ Summe sonstiger Investitionen	4.700

301.700

GESAMTINVESTITIONSVOLUMEN

599.700

INFRASTRUKTUR / BILDUNG

- Nachmittagsbetreuung
MS Spielberg **141.000**
- Summe sonstiger
Investitionen **12.500**

153.500

STRASSENBAU

47.200

SONSTIGE KLEINERERE INVESTITIONEN

32.600

GEMEINDE- KOOPERATIONEN

- Beitrag Schulumbau
Knittelfeld **35.800**
- Radverkehrskonzept **5.000**

40.800

FEUERWEHREN

23.900

FINANZIERUNGS- VORANSCHLAG

SUMME EINZAHLUNGEN operative Gebarung

15.519.600

SUMME AUSZAHLUNGEN operative Gebarung

15.159.300

SALDO
operative Gebarung

360.300

SALDO
investive Gebarung

-474.300

**Netto-
finanzierungs-
saldo**

-114.000

SALDO

Geldfluss aus der
Finanzierungstätigkeit

-1.330.500

SALDO

Geldfluss aus der
voranschlagsw. Gebarung

-1.444.500

Überblick und Topthemen

Gemeinderatssitzung Dezember 2024

Am Donnerstag, dem 12. Dezember traf sich der Gemeinderat der Stadtgemeinde Spielberg zu seiner jüngsten Sitzung. Werfen Sie mit uns einen Blick auf die gefassten Beschlüsse und aktuellen Topthemen.

Spielbergs Gemeinderat hat beschlossen:

- **Voranschlag 2025 und Finanzielles** – Das Budgetpaket
- **Einführung eines Kindergemeinderats** in der Stadtgemeinde Spielberg
- Beschlussfassung Abschluss einer **Cyber-Versicherung**
- **Kooperationsvertrag Lebenshilfe Knittelfeld GmbH** für Dienstleistungen im Bereich Grünanlagpflege, Betreuung von Müllstationen etc.
- Verlängerung Aktion „**Klimatickets Steiermark**“
- Errichtung einer **Druckknopfampel** im Kreuzungsbereich der Burg Spielberg
- **Nachmittagsbetreuung VS Maßweg**; Grundsatzbeschluss Erweiterung
- **Grundsatzbeschluss Nachmittagsbetreuung MS Spielberg**
- Div. Vermessungsurkunden
- Auftragsvergabe der jährlichen **Überprüfung der Brandmeldeanlagen**
- Auftragsvergabe **Baumkontrolle**
- Auftragsvergabe jährliche **Turnsaalüberprüfungen**
- Grundsatzbeschluss **Straßenbauprogramm 2025-2030**
- Grundsatzbeschluss **Evaluierung Hochwasserschutz**
- Der Gemeinderat spricht sich für den Erhalt aller drei **LKH Murtal Standorte** aus.

Noch mehr Nachmitt

Nachdem die Nachfrage nach Nachmittagsbetreuung kontinuierlich steigt, wurden zwei entscheidende Angebotserweiterungen beschlossen: Die Erweiterung der Nachmittagsbetreuung an der VS Maßweg und ein neues Angebot der Ganztagesbetreuung in der MS Spielberg.

Erweiterung der Nachmittags- betreuung VS Maßweg

■ Die Nachmittagsbetreuung an der Volksschule Maßweg wurde bislang von Montag bis Donnerstag jeweils nach dem tatsächlichen Bedarf in zwei Gruppen durchgeführt. Aktuell zeigt sich jedoch besonders mittwochs der Bedarf an einer weiteren Gruppe, da 53 Kinder betreut werden müssen. Dies erfordert eine zusätzliche Betreuungsperson. Um dieser neuen Herausforderung gerecht zu werden, haben die Kinderfreunde Steiermark, unser verlässlicher Vertragspartner, einen angepassten Finanzplan erstellt. Dieser Plan wurde bereits vom Gemeinderat genehmigt, sodass wir die dringend benötigten Betreuungsressourcen bereitstellen können.

Neu: Ganztagsbetreuung in der MS Spielberg

■ Im Rahmen einer gemeinsamen Begehung der Mittelschule im Oktober mit Vertreter:innen der Bildungsdirektion des Landes Steiermark, der Stadtgemeinde Spielberg sowie der Direktorin der Mittelschule wurde festgestellt, dass sämtliche erforderlichen Rahmenbedingungen für die Einrichtung einer Ganztagesbetreuung im bestehenden Schulgebäude gegeben sind. Diese Einschätzung umfasst sowohl die baulichen, als auch die organisatorischen Voraussetzungen, um eine qualitativ hochwertige Betreuung und Förderung der Schüler:innen zu gewährleisten.

SITZUNGSPLAN 2025

Termine der öffentlichen Gemeinderatssitzungen

- **Donnerstag, 20. März 2025**
- **Donnerstag, 12. Juni 2025**
- **Donnerstag, 25. September 2025**
- **Donnerstag, 11. Dezember 2025**

Jeweils um 18:30 Uhr im Seminarraum der Stadtgemeinde Spielberg

tagsbetreuung in Schulen

Infolgedessen hat die Mittelschule der Stadtgemeinde Spielberg eine Umfrage durchgeführt, ob die Schüler:innen der Volksschulen sowie der Mittelschule Interesse an der Schaffung einer Ganztagesbetreuung haben. Die Umfrage ergab, dass von den 57 Teilnehmenden 16 an mindestens zwei Tagen pro Woche einen Bedarf an einer Ganztagesbetreuung haben.

Geplant ist nunmehr die Schaffung einer eingruppigen Ganztagesbetreuung in getrennter Abfolge, dabei sind Unterrichts- und Betreuungsteil zeitlich klar voneinander getrennt. Hierzu soll der bestehende Musikraum in der Mittelschule in einen Aufenthaltsraum für die Ganztagesbetreuung umgebaut werden. Die Ausspeisung soll über die bestehende Küche im Kellergeschoss erfolgen.

Mit diesen Maßnahmen stärkt die Stadtgemeinde Spielberg das Bildungsangebot in einem weiteren Schritt und tritt den wachsenden Betreuungsbedürfnissen mit neuen Lösungen entgegen. Es freut uns, einen weiteren Beitrag zur Unterstützung der Familien in unserer Gemeinde leisten zu können!



Kinder gestalten Spielberg Einführung eines Kindergemeinderats

Spielberger Kinder können zukünftig aktiv in unserer Gemeinde mitwirken, Ideen einbringen und Projekte mitentwickeln.

■ Was bedeutet das konkret? Genau wie bei einem regulären Gemeinderat wählen die Kinder ihre Vertreter:innen, einschließlich eines Kinderbürgermeisters bzw. einer Kinderbürgermeisterin. Dadurch werden sie aktiv in das Gemeindeleben eingebunden. Gemeinsam werden Projekte ins Leben gerufen, die mit Kindern entwickelt und für Kinder umgesetzt werden.

Auf spielerische Art lernen Mädchen und Buben Verantwortung kennen und setzen sich intensiv mit ihrer Gemeinde auseinander. Sie lernen, was es heißt, gemeinsam Ideen zu schmieden, Projekte zu entwickeln und umzusetzen und demokratisch zu entscheiden. Während bei den Kindern die Begeisterung für das Gemeindeleben geweckt wird und sie sich aktiv mit ihren Ideen beteiligen können, eröffnet sich für die Stadtgemeinde Spielberg die Chance, die Perspektive der Kinder aufzugreifen oder anders gesagt:



» DIE GEMEINDE MIT DEN AUGEN VON KINDERN ZU SEHEN. «

Als erfahrener Partner wird die Landentwicklung Steiermark den Prozess der Implementierung des Kindergemeinderats begleiten. Bereits im Rahmen unserer Zertifizierung zur „familienfreundlichen“ Gemeinde hat uns die Landentwicklung mit großem Engagement unterstützt.

Erste Details werden auch bei der Gemeindeversammlung am 17. Jänner 2025 präsentiert und danach natürlich laufend auf den Informationskanälen der Stadtgemeinde Spielberg geteilt.

Wir sind gespannt darauf, gemeinsam mit unseren jüngsten Bewohner:innen neue Wege zu gehen und aufregende Projekte zu realisieren!

Straßenbauprogramm 2025-2030

Ziel des neuen Straßenbauprogramm ist es, unsere Straßen zukunftssicher zu gestalten und gleichzeitig die Lebensqualität in unserer Stadt zu erhöhen.



■ Die Umsetzung der einzelnen Projekte erfolgt vorbehaltlich der Verfügbarkeit der erforderlichen finanziellen Mittel im jeweiligen Budget des betreffenden Haus-

haltsjahres. Im Zuge der Planung und Vorbereitung wird jedes Projekt eingehend geprüft und bewertet.

Dabei wird analysiert, ob und in welchem Umfang Maßnahmen, wie die Erneuerung von Wasserleitungen, Kanalleitungen sowie die Modernisierung der Straßenbeleuchtung erforderlich sind.

Darüber hinaus wird geprüft, ob die Errichtung von Geh- und Radwegen im Rahmen der Projekte möglich ist, um eine nachhaltige und zukunftsorientierte Verkehrsinfrastruktur sicherzustellen.

GEPLANTE PROJEKTE:

- Katrin-Ring
- Zentrumsstraße
- Dorfstraße
- Unterer Bahnweg
- Linderweg
- Einhornstraße
- Waldrandstraße
- Teichbauerweg
- Murstegstraße
- Laingerweg
- Pausendorferstraße / Egamstraße
- Uferweg
- Flatschach / Schelmwinkelweg / Blümeltal
- Mitterweg
- Am Felde

TANZ
NACHMITTAG
für Jung-gebliebene
KULTUR
IM ZENTRUM
16 - 20 UHR

Dienstag, 04. Feb. 2025
Dienstag, 01. April 2025
Dienstag, 06. Mai 2025
Dienstag, 03. Juni 2025

EINTRITT: € 7,- / PERSON

Erfolgsmodell kostenloser Verleih Klimatickets Spielberg stellt auch 2025 vier Klimatickets zur Verfügung

Die Resonanz auf die „Klimatickets Steiermark“ der Stadtgemeinde Spielberg im Jahr 2024 war überwältigend – kaum ein Tag, an dem die begehrten Tickets nicht von unseren reisenden Bürger:innen ausgeliehen waren.

■ Diese durchwegs positive Bilanz und die zahlreichen Rückmeldungen aus der Bevölkerung haben den Ausschuss für Umwelt, Energie und Klimaschutz dazu veranlasst, erneut tätig zu werden: Auch im Jahr 2025 hat die Stadtgemeinde Spielberg vier übertragbare „Klimatickets Steiermark“ erworben. Diese wertvollen Tickets bleiben den Bürger:innen weiterhin kostenfrei zum Verleih verfügbar, als sichtbares Zeichen unseres Engagements für eine nachhaltige Mobilität.



Bei Fragen und weiteren Informationen steht Ihnen das Büro für Bürgerservice der Stadtgemeinde Spielberg gerne zur Verfügung.



Immer gut informiert:

- ✓ Abfuhrkalender
- ✓ Gemeindefeeds
- ✓ Veranstaltungen
- ✓ und vieles mehr!

Die Daheim App kostenlos downloaden und Neuigkeiten rund um das Gemeindegesehen am Smartphone finden.

Bei Fragen rund um die neue Daheim App ist Spielbergs Büro für Öffentlichkeitsarbeit gerne für Sie da!

Verkehrssicherheit Errichtung einer neuen Ampelanlage BURG Spielberg

Das Land Steiermark plant die Errichtung einer Druckknopfampel im Kreuzungsbereich der L518 und der Dorfstraße bei der Burg Spielberg. Um die Sicherheit aller Verkehrsteilnehmer:innen zu erhöhen, ist die Errichtung einer Ampelanlage für das Frühjahr 2025 vorgesehen. In diesem Zusammenhang hat das Amt der Steiermärkischen Landesre-

gierung, Abteilung 16, einen Vertrag über die Errichtung, Erhaltung und Finanzierung der Druckknopfampel übermittelt. Die Gesamtkosten belaufen sich auf € 130.000,- wobei die Stadtgemeinde Spielberg 50 % der Summe zu tragen hat.

Gruseliges Feiern im Rittersaal Eltern-Kind-Halloween in Spielberg in neuer Dimension

Ausschuss
für Soziales

Dieses Jahr erlebte das Eltern-Kind-Halloween in Spielberg eine neue Dimension: Erstmals fand das beliebte Event im eindrucksvollen Rittersaal der BURG statt.



Die Stadtgemeinde lud erneut viele kleine Hexen, Geister und Zauberer ein, ihre kreativen Kostüme zu präsentieren. Aufgrund der großen Nachfrage wurden die Veranstaltungsräumlichkeiten in diesem Jahr erweitert.

Der Rittersaal bot dabei eine tolle Kulisse für ein gruselig-lustiges Fest. Ein herzliches Dankeschön an alle, die mit ihren fantasievollen Verkleidungen und fröhlichen Gesichtern zu diesem Erfolg beigetragen haben!

Dank der kreativen Köpfe des Ausschusses für Soziales und Generationen unter Obfrau GRⁱⁿ Petra Schimpl, vereint mit der Expertise des BURG-Teams von Birgit Neumann, verwandelte sich der 31. Oktober in ein spektakuläres Erlebnis.

Und die Freude am Verkleiden geht bald weiter: Fasching steht vor der Tür und verspricht wieder aufregende Momente.



Aus dem Leben von Florian Gruber

Über Familie, Beruf und Gemeindearbeit

Wir starten eine neue Interviewserie „Aus dem Leben von...“ und möchten darin Menschen hinter den Kulissen der Spielberger Gemeindearbeit vorstellen. Den Auftakt macht Florian Gruber, Spielbergs Obmann des Ausschusses für Klima, Energie und Umweltschutz.

■ Der 43-jährige Familienvater ist seit über drei Jahren im Gemeinderat aktiv und gewährt uns einen persönlichen Einblick in seinen Alltag und seine Motivation, die ihn antreibt, sich leidenschaftlich für Spielberg einzusetzen.

Lieber Florian, was treibt dich morgens aus dem Bett und wie startest du in den Tag?

Florian Gruber: Derzeit komme ich sehr gut ohne einen Wecker aus den Federn. Dabei hilft mir mein Sohn Mateo, er ist mit seinen drei Jahren der Garant dafür, dass ich morgens fix aus dem Bett komme. Dann zwei Häferl voller Kaffee, ohne die starte ich nur bedingt gut in den Tag und das Wichtigste: „a Busserl und a Drücker“ zum Abschied, dann geht’s ab in die Arbeit bei Jugend am Werk.

Was hat dich dazu bewegt, dich als „Wahlspielberger“ in deiner Freizeit im Spielberger Gemeinderat zu engagieren?



Spielberger Eltern-Kind-Turnen – eines der Projekthighlights für Florian Gruber



Foto: Michael Jurtin

Florian Gruber: Als gebürtiger Kapfenberger wurde Spielberg für mich vom Wohnort zur Heimat, hier lebe ich mit meiner Lieben, hier fühle ich mich wohl und hier möchte ich auch alt werden. In unserer schönen Stadtgemeinde gibt es viele Vereine, Menschen mit Herz, Ideen und klaren Vorstellungen, wie unser Spielberg sein soll. Mit euch gemeinsam macht es einfach Spaß zu arbeiten. Einen Ort seine Heimat zu nennen, in dem verschiedene Charaktere gemeinsam wirken und sich dabei an viele schöne Augenblicke erinnern, sind meine Beweggründe mich zu engagieren. Dabei ist mir das Thema Bürgerbeteiligung besonders wichtig!

Was sind deine wichtigsten Ziele im Bereich Umweltschutz für die nächsten Jahre?

Florian Gruber: Im Jahr 2025 wird das Sachbereichskonzept Energie in Zusammenarbeit mit dem Land Steiermark und dem Raumplanungsbüro ZT Heigl in die finale Phase kommen. In diesem werden die lokalen Maßnahmen zur Erreichung der Klima- und Energieziele der Gemeinde

Florian Gruber und Gerhard Weigandt, Spielbergs erster Beirat für Barrierefreiheit, arbeiten gemeinsam daran, Spielberg noch barrierefreier zu gestalten und evaluieren hierfür das Gemeindegebiet.



Mit euch gemeinsam macht es einfach Spaß zu arbeiten.

GR Florian Gruber
Obmann des Ausschusses für Klima, Energie und Umweltschutz

Spielberg erstellt. Das betrifft z.B. die Förderung regionaler, ökologischer Energieträger, die Steigerung der Energieeffizienz, Mobilität und viele weitere Bereiche.

Auch in finanziell angespannten Zeiten, wollen wir einen Beitrag zur nachhaltigen Mobilität leisten. Der Umweltausschuss setzt sich auch weiterhin für den kostenlosen Verleih von Klimatickets für alle Spielberger:innen ein.

Generell glaube ich jeder von uns muss selbst für sich entscheiden, welchen ökologischen Fußabdruck man hinterlassen möchte. Über mögliche Folgen und Auswirkungen wird uns der Wetterexperte Marcus Wadsack am 13. März 2025 im Roten Saal berichten.

Wenn du einen Tag komplett frei hättest – wie würdest du ihn verbringen?

Florian Gruber: Da brauch ich nicht lange überlegen, den Tag würde ich mit meiner Frau verbringen, ohne meine Dani würde vieles in Wahrheit gar nicht funktionieren, dafür mal ein großes Danke. Einen gan-



Mit der Unterstützung von Ehefrau Dani und der Motivation durch den kleinen Mateo und Matthias setzt sich Florian Gruber für noch mehr Bürgerbeteiligung in Spielberg ein.

zen Tag, mit einer Übernachtung in einer unserer wunderschönen steirischen Thermen wäre klasse.

Gab es in deiner bisherigen Gemeindegemeinschaft für Spielberg einen besonderen Moment oder ein Projekt, auf das du besonders stolz bist?

Florian Gruber: Da gibt's einige Momente und Pro-

jekte, aber eines finde ich besonders schön. Im Rahmen der Zertifizierung zur „Familienfreundlichen Gemeinde“ haben wir die Bevölkerung eingeladen, aktiv mitzuwirken. Ein Eltern-Kind-Turnen wurde von den Bürger:innen oft genannt und gemeinsam mit unserer Projektpartnerin Claire Knes, konnten wir dies nun auch bereits verwirklichen. Mittlerweile „wuseln“ einmal die Woche, 40 Kinder in zwei Gruppen durch den Turnsaal der VS-Maßweg. Ich sag's euch, das muss man gesehen haben, da geht einem das Herz auf.

VORTRAG:



Ausschuss für Umwelt, Energie und Klima

Marcus Wadsak

Klimawandel: Fakten gegen Fake & Fiction

■ Hitze-Sommer mit Rekord-Temperaturen, Dürren, Waldbrände und extreme Unwetter bestimmen seit Jahren die Schlagzeilen. Marcus Wadsak liefert den aktuellen Stand der Wissenschaft mit Antworten auf die brennendsten Fragen zum Thema Klimawandel.

Es ist heiß und wird immer heißer. Was passiert gerade mit unserem Planeten und in welche Richtung steuern wir? Und vor allem: Was können wir tun, damit unsere Kinder und Enkel auch noch gut leben können?

Die Zeit zu Handeln ist jetzt. Der Fokus liegt dabei auf den Sektoren Mobilität, Energie und Ernährung. Denn wir sind die erste Generation, die die Folgen spürt und die letzte, die etwas dagegen tun kann!

Donnerstag, 13. März 2025

19.00 Uhr | Kultur im Zentrum



Sie würden gerne ausstellen?

- ✓ **Equipment:**
z.B.: Tisch, Bänke,
Aussteller-Hütte

Anmeldegebühr	
für 2 Tage	€ 30,-
für 1 Tag	€ 20,-

Wir freuen uns auf Ihre Anmeldung

Büro für Bürgerservice

- Online: stadtgemeinde@spielberg.at

Das Anmeldeformular für Aussteller:innen finden Sie unter www.spielberg.at im Bereich Online-Service.

Für Fragen steht Ihnen die Organisatorin gerne telefonisch zur Verfügung:

GRⁱⁿ Petra Schimpl
0676-415 23 22

*Wir freuen uns auf einen bunten und
frühlingshaften Ostermarkt in Spielberg!*



12. und 13. April 2025

RONDEAU, WZ SPIELBERG

von 9.00 Uhr bis 16.00 Uhr

Bei Schlechtwetter wird der Ostermarkt leider abgesagt.

*Wir wünschen Ihnen
für das Jahr 2025 viel Gesundheit,
Glück, Zufriedenheit und Zeit für die Dinge,
die Ihnen am Herzen liegen!*

Ihr
Bürgermeister Manfred Lenger
gemeinsam mit dem Gemeinderat
und dem Team der Stadtgemeinde Spielberg

Neue Vortragsreihe

Spielberg will's wissen!

Wir eröffnen die neue Vortragsreihe „Spielberg will's wissen“ mit einem Gesundheitsvortrag zum Thema Diabetes. Die neue Initiative entstand im Zuge des Zertifizierungsprojekts zur familienfreundlichen Gemeinde (Details Seite 4). Freuen Sie sich mit uns auf einen informativen Start und auf viele weitere Vorträge in Spielberg!

Spielberg
will's
wissen!



Stadtgemeinde
Spielberg

VORTRAG

Diabetes- Prävention & Therapieoptionen

mit Prim. Ass. Prof. Dr. Andreas Lueger

**Kostenlose
Zuckermessungen**
18.30-19.00 Uhr

27. Februar 2025

Beginn 19.00 Uhr | Grüner Saal



Ausschuss für
Sport, Jugend
und Gesundheit



Mit über 40 Aussteller:innen bot der 12. Spielberger Adventmarkt jeden Adventsonntag eine bunte Mischung aus Tradition und Unterhaltung.

■ Der 12. Spielberger Adventmarkt, ein Höhepunkt der vorweihnachtlichen Festlichkeiten in unserer Stadtgemeinde, eröffnete am ersten Adventwochenende und verzauberte hunderte Besucher:innen. Die feierliche Eröffnung wurde stimmungsvoll mit der traditionellen Adventkranzweihe begangen und musikalisch von der Sängerrunde Spielberg-Sachendorf begleitet, die in diesem Jahr ihr 100-jähriges Bestehen feierte. Auch die Kindergärten Maßweg und Frei-

zeitanlage sowie die Musikkapelle „Soundhaufn“ bereicherten das Programm mit ihren Darbietungen.

Mit über 40 Ausstellern – ein neuer Rekord – bot der Adventmarkt auf dem Parkplatz des GH Schweizerhof ein einzigartiges Erlebnis. Kutschenfahrten, ein Streichelzoo mit Alpakas und vielfältige musikalische Darbietungen sorgten für Abwechslung und verbreiteten an allen Adventsonntagen festliche Stimmung.

Besonders würdigen möchten wir die unermüdliche Arbeit von Waltraud Mayer, unserer „Adventmarkts-Mutter“, deren Engagement und Liebe zum Detail entscheidend dafür sind, dass der Markt Jahr für Jahr eine so herzliche und ansprechende Veranstaltung bleibt. Dank der hervorragenden Unterstützung des Teams des GH Schweizerhofs wurde der Adventmarkt zu einem besonderen Erlebnis, an das sich alle mit Freude erinnern werden. Auch unsere Aussteller:innen bemühen sich Jahr für Jahr unseren Gästen eine besondere Vielfalt zu bieten. Besonders freut uns natürlich auch die Teilnahme von Spielberger Kindergärten, Schulen und Vereinen!



Fotos: Michel Jurčin

Ausstellerrekord am 12. Spielberger Adventmarkt

Ein Fest der Vielfalt und Herzlichkeit



Der Adventmarkt ist ein großes Zeichen des Zusammenhalts!

Ein riesiges Dankeschön geht an alle Gäste, die den Adventmarkt besucht haben, und an die Mitwirkenden, die durch ihren Einsatz und ihre Kreativität zum lebendigen und vielfältigen Programm beigetragen haben. Wir freuen uns schon auf den nächsten Adventmarkt, um gemeinsam erneut in die magische Welt der Weihnachtszeit einzutauchen!

Symbolische Geste der Gemeinschaft: Bei der Adventmarkteröffnung überreichten die Spielberger Biker den Reinerlös des diesjährigen Spielberger Bikerdays an den Verein Kiwanis, um lokale Kinder- und Jugendprojekte zu unterstützen.



Weitere Fotos finden Sie auf:
www.spielberg.at

Rückblick auf einen spannenden Herbst voller Highlights



Die Mittelschule Spielberg erlebt derzeit ein Schuljahr voller besonderer Ereignisse und kreativer Projekte, die Schüler:innen sowie das Lehrpersonal gleichermaßen begeistern.

Schullauf: Gemeinsam aktiv und fit

■ Sportlich starteten die Schulen der Stadtgemeinde Spielberg mit einem groß angelegten Schullauf in das neue Schuljahr, bei dem Schüler:innen aller drei Schulen (VS Maßweg, VS Lind, MS Spielberg) ihre Ausdauer unter Beweis stellten. Das Event, das auf dem Gelände der Mittelschule sowie im angrenzenden Park stattfand, bot nicht nur sportliche Herausforderungen, sondern auch viel Spaß und Zusammenhalt. Lehrkräfte, Eltern und der Elternverein der MS Spielberg sorgten mit Getränken und Jubelrufen für eine großartige Atmosphäre.

„Der Schullauf war nicht nur ein sportlicher Wettkampf, sondern auch eine wunderbare Gelegenheit, das Wir-Gefühl unserer Schulgemeinschaft zu stärken,“ freut sich die Direktorin Erika Bogensperger.



Schokoladig: Besuch der Schokoladenfabrik Zotter

■ Ein weiteres Highlight war der Besuch der Schokoladenfabrik Zotter, der durch die großzügige Förderung der Stiftung Wirtschaftsbildung ermöglicht wurde.

Die Schüler:innen der 2. Klassen erhielten nicht nur spannende Einblicke in die Herstellung von Scho-

kolade, sondern durften auch exklusive Sorten verkosten.

„Die Verbindung von Theorie und Praxis ist uns besonders wichtig,“ erklärt die Wirtschaftsbildungskordinatorin Gertraud Reiter. „Durch den Besuch der Fabrik konnten unsere Schüler:innen wirtschaftliche Prozesse direkt erleben.“

Erstausrüstung der ersten Klassen: Laptops machen Lernen smarter

■ Die jüngsten Mitglieder der MS Spielberg, die Schüler:innen der ersten Klassen, profitieren auch in diesem Jahr von einer modernen digitalen Ausstattung. Dank der Einführung von Laptops wird digitales Lernen von Beginn an unterstützt. Diese Geräte sind Teil einer bundesweiten Initiative des Bundesministeriums für Bildung, Wissenschaft und Forschung zur Förderung digitaler Bildung und ermöglichen nicht nur interaktiven Unterricht, sondern fördern auch eigenständiges Arbeiten und Medienkompetenz.

Die Finanzierung erfolgt über ein Selbstkostenmodell, bei dem die Eltern einen Teil der Anschaffungskosten tragen.

„Mit den Laptops sind unsere Schülerinnen und Schüler optimal auf die digitale Zukunft vorbereitet,“ betont IT-Beauftragter Michael Schrieffl.



Kreativität trifft Inspiration: Schüler:innen gestalten surreale Kunstwerke

■ In den vergangenen Wochen verwandelte sich die Künstlerwerkstatt der MS Spielberg in einen lebendigen Ort der Kreativität und Inspiration. Schüler:innen der 3. und 4. Klassen tauchten tief in die Welt der abstrakten Kunst ein und ließen ihrer Fantasie freien Lauf. Unter fachkundiger Anleitung der Kunsterzieherin Inge Painer entstanden zunächst eindrucksvolle, abstrakte Hintergründe, die mit leuchtenden Farben und dynamischen Formen spielten.

Doch dabei blieb es nicht: Inspiriert von der Arbeit des berühmten Streetart-Künstlers Banksy brachten die jungen Talente grafische Elemente in ihre Werke ein. So entstanden beeindruckende surrealistische Kunstwerke, die Realität und Fantasie auf originelle Weise miteinander verbanden.



„Es ist faszinierend zu sehen, wie die Kinder ihre eigene Handschrift in ihre Arbeiten einbringen“, sagt die begeisterte Kunstlehrerin. „Die Kombination aus Banksy-inspirierten Grafiken und den abstrakten Hintergründen zeigt, wie vielseitig die Ausdrucksmöglichkeiten der Kunst sind.“

Herbstfest des Elternvereins Spielberg: Gemeinschaft feiern und genießen



■ Ein weiteres Highlight dieses Schuljahres war das **1. Herbstfest des Elternvereins der MS Spielberg**, das zahlreiche Besucher:innen auf das Schulgelände lockte. Der Flohmarkt bot alles von Spielzeug über Kleidung bis hin zu Büchern – ein Paradies für Schnäppchenjäger:innen und ein toller Beitrag zur Nachhaltigkeit.

Für das leibliche Wohl war ebenfalls bestens gesorgt: Duftende Maroni und wärmender Glühwein und Punsch sorgten bei herbstlichen Temperaturen für gemütliche Stimmung.

„Das Herbstfest ist eine wunderbare Gelegenheit, unsere Schulgemeinschaft zu stärken und gleichzeitig wichtige Projekte des Elternvereins zu unterstützen“, erklärt Christiane Mostögl, Vorsitzende des Elternvereins. Der Erlös fließt direkt in schulische Aktivitäten und Anschaffungen, die den Schüler:innen zugutekommen.

Die Schule freut sich auf viele weitere Highlights in diesem Schuljahr, getreu ihrem Motto: Gemeinsam wachsen, erleben und lernen!



Trio Alseto

„Klang der Kulturen“

Dienstag,
 11. Februar 2025
 18 Uhr im Kultur im Zentrum

Eintritt: Freiwillige Spende



Mag. Dr. Christoph Mayr
und sein Team beraten
Sie gerne vor Ort.

APOTHEKERTIPP

Gesund durch den Winter

Unser Immunsystem ist ein äußerst effektives Abwehrsystem, das uns vor den meisten Krankheiten schützt. Es besteht aus verschiedenen Zelltypen, Organen und Mechanismen, die zusammenarbeiten, um uns gesund zu halten. Um es in seiner Funktion zu unterstützen, ist es wichtig, sich gesund zu ernähren, regelmäßig zu bewegen und Stress zu vermeiden.

Vitamin C und Zink sind wichtige Nährstoffe für eine gesunde Immunfunktion, Wundheilung und den Schutz vor Zellschäden. Die Einnahme unserer Vit C + Zink Kapseln kann dabei helfen, den Körper mit diesen wichtigen Mikronährstoffen zu versorgen und so die allgemeine Gesundheit zu fördern.



Unser **Cistus Immun Saft** enthält einen hochdosierten pflanzlichen Extrakt aus der Zistrose mit einem standardisierten Gehalt an Polyphenolen und Holunderbeerensaft. Außerdem tragen Vitamin C und Zink zu einer normalen Funktion des Immunsystems und zum Schutz der Zellen vor oxidativem Stress bei.



Wir freuen uns darauf, Sie in der Apotheke Spielberg begrüßen und dahingehend beraten zu dürfen.

Ihr Team der Apotheke Spielberg.

P.S.: Fragen Sie bei Ihrem nächsten Besuch nach den Vorteilen einer Kundenkarte!



Apotheke Spielberg • Marktpassage 6 • 8724 Spielberg
Tel.: 03512 73360 • www.apotheke-spielberg.at

Anmeldeinformationen Auf in Schule und Kind

Die Anmeldezeit für Schulen und Kindergärten steht bevor! Spielbergs Bildungseinrichtungen freuen sich auf Sie und Ihre Jüngsten! Wir haben hier alle Anmeldefristen kurz zusammengefasst:

- **Kindergarten Maßweg**

Anmeldetage:

3.2. bis 5.2.2025 von 7:30 bis 12:30 Uhr

Schnuppertage für Neuanmeldungen:

3.6. bis 5.6.2025

- **Kinderbetreuungseinrichtung Blumenwiese**

Für Auskünfte über aktuelle Termine steht Ihnen das Team der Blumenwiese gerne zur Verfügung

- **Kindergarten Freizeitanlage**

Anmeldetage:

3.2. bis 5.2.2025 von 8:00 bis 12:00 Uhr

- **M.I.N.T Tag der offenen Tür: 8.5.2025**

(Mathematik, Informatik, Natur und Technik in der Elementaren Bildung)

- **Schnupperwoche für alle Neuanmeldungen:**

23.6. bis 27.6.2025

- **Tag der offenen Tür zum 30-jährigen Jubiläum:**

3.7.2025

- **Pfarrkindergarten Lind**

Vormerkungen im Kinderportal ab Mitte Jänner 2025 möglich. Bei Fragen steht die Leitung jederzeit gerne zur Verfügung!

- **Volksschule Lind**

Schuleinschreibung:

Dienstag, 21. Jänner von 15.00 bis 18.00 Uhr

- **Volksschule Maßweg**

Schuleinschreibung: 1.2.2025

Elternabend für Schuleinschreibung: 30.1.2025 um 18.00 Uhr

- **Mittelschule Spielberg**

Anmeldefrist: 24.2. bis 7.3.2025

Bitte mitbringen: Geburtsurkunde, Staatsbürgerschaftsnachweis (des Kindes und des Erziehungsberechtigten), Meldezettel sowie das Original und eine Kopie der Schulnachricht (wenn nicht vorhanden: letztes Zeugnis).



Liebe Eltern/Erziehungsberechtigte!

Als Eltern/Erziehungsberechtigte denken Sie sicher bereits frühzeitig über eine geeignete außerfamiliäre Betreuungsform für Ihr Kind nach. Um Ihnen die Suche nach einem geeigneten Betreuungsplatz zu erleichtern, stellt Ihnen das **Land Steiermark das Kinderportal KIPO** zur Verfügung.

Das Kinderportal beinhaltet eine Übersicht aller **Kinderkrippen, Kindergärten, Kinderhäuser, heilpädagogischen Kindergärten, Horte und Tageseltern** in der Steiermark sowie die Möglichkeit der bequemen Vormerkung in den von Ihnen ausgewählten Wunscheinrichtungen.

Mit diesem Online-Angebot wird Ihnen die **Suche nach einem Betreuungsplatz** erleichtert, die Vormerkung Ihres Kindes vereinfacht, und Sie erhalten einen transparenten Einblick in die verfügbaren Betreuungsplätze in Ihrer Umgebung, samt zahlreichen Informationen zu Ihren bevorzugten Einrichtungen.

Nutzen Sie das Kinderportal gerne frühzeitig, um sich einen Überblick zu verschaffen, um in pädagogischen Konzepten zu schmökern und um sich über die Rahmenbedingungen verschiedener Betreuungseinrichtungen zu informieren.

Die Vormerkung Ihres Kindes ist grundsätzlich erst in jenem Kalenderjahr in der Hauptvormerkphase zu tätigen, in welchem Ihr Kind in der Kinderbildungs- und -betreuungsrichtung starten soll. **Für die Vormerkung ist immer das Kinderportal zu nutzen, auch wenn Sie zusätzlich persönlich in die Einrichtung gebeten werden.** Die genauen Informationen dazu – auch zu einem unterjährig benötigten Betreuungsplatz – erhalten Sie am Kinderportal.



Direkt zum Kinderportal gelangen Sie direkt mit folgendem Link:

<https://kinderportal.stmk.gv.at>

Kontakt: E-Mail: kinderportal@stmk.gv.at
Telefon: +43 (316) 877-3999



Fotos Michel Jurtin

Petra Butolen
Dipl. Kräuterexpertin

Gedanken aus dem Kräuterkraft Garten Lind

Es wiederholt sich alles ständig wieder und wieder und doch bietet die Natur kontinuierlich die Möglichkeit anders zu werden. Der Garten ist ständig im Wandel, zeigt immer wieder neue Facetten. Ganz für sich darf er jetzt sein doch Einsamkeit kommt nicht auf. Im Gegenteil es ist die Stille die ihn so erfüllt wirken lässt, dies ist deutlich zu spüren. Alle Pflanzen brauchen diese Ruhe um die erneut bevorstehenden Veränderungen gelassen hinzunehmen. Voller Vertrauen sind sie noch gut im wärmenden Herbstlaub eingebettet und mit glitzerndem Schnee bedeckt. Frostige Winterkälte ist es ebenfalls, die spüren lässt, wie sehr es die einhüllende Wärme braucht um sich abermals im kommenden Frühling kraftvoll zu entfalten.

Die tiefstehende Sonne welche mit ihrem besonderen Licht vieles auf andere Weise beleuchtet macht Mut auf Gestaltwechslung die bei vielen Gartenbewohnern auf Neue bevor steht. Nie gibt es ein Zurück vielmehr sprießt selbst im Winter sichere Entschlossenheit um ein weiteres Mal mit frischer Energie aufzustehen.

Die Pflanzen öffnen stetig im Frühling mit ihrer Kraft die Lebensfreude im Herzen jedes einzelnen. Sie entwickeln sich den Sommer über ausdauernd zu ihrem Besten, kapseln sich im Herbst abermals leise ab und sammeln im Winter neue Kräfte welche im Frühling darauf sie wieder zum Leben erwecken. Langeweile kommt dabei nie auf da immer das ein oder andere Geschenk zu entdecken ist.

Der Garten ist im Vertrauen auch wenn sich vieles wieder verändert, folgt doch jedem Ende wieder ein Neubeginn.

Ihre
Petra Butolen

Schneeräumung **Gesetzliche Do's & Dont's der Anrainer:innen**



Gehwege entlang der Liegenschaft **freischaufeln** und bei Bedarf **streuen**
(gilt von 6-22 Uhr)



Abfuhr der Schneehäufungen auf den Gehwegen entlang der Liegenschaft



Ablagern bzw. **Hinauschaufeln** des Schnees **auf die Straße.**

Vielen Dank!

Gut informiert **Auszahlung Jagdrecht**

■ Die Jagdpachtauszahlung findet heuer von 7. April bis 16. Mai 2025 während der Amtsstunden Montag bis Freitag von 08:00 bis 12:00 Uhr und Montag und Donnerstag von 13:30 bis 16:00 Uhr im Bürgerservicebüro im 1. Stock der Stadtgemeinde Spielberg statt.

Ausfüllen und Gewinnen **Spielberger Rätselspaß**

Zu gewinnen gibt es 2 x 30 EURO-Gutscheine für Ihren Lebensmitteleinkauf bei Spar Duller.

Jetzt mitmachen!

Teilnahmeschein ausfüllen und bis **spätestens 13. Februar 2025** am Stadtamt Spielberg abgeben oder einwerfen. Der oder die Gewinner:innen werden am 17. Februar 2025 ermittelt, telefonisch kontaktiert und in der nächsten Gemeindezeitung bekannt gegeben.

Viel Glück!

1. Welchen Beruf hat Bürgermeister Manfred Lenger noch?
2. Wie heißt der Obmann des Spielberger Ausschusses für Sport, Jugend und Gesundheit?
3. Eine der Maßnahmen, die in der Dezember-Gemeinderatssitzung beschlossen wurden.
4. Name des lokalen Nahversorgers in Spielberg
5. Welche Band tritt jedes Jahr beim Rosenmontagsball für Senior:innen auf?
6. Wieviele Kindergärten gibt es in Spielberg insgesamt?
7. Wo fand die Staatsmeisterschaft der Biere im Jahr 2024 statt?
8. Was hat Bürgermeister Manfred Lenger vor Weihnachten auf Instagram verlost?
9. In welcher Spielberger Schule wird zukünftig eine neue Ganztagsbetreuung eingeführt?
10. Wohin geht der nächste Gemeinde-Schiausflug am 1. März?
11. Eine der Spielberger Straßen, die im Straßenbauprogramm 2025-2023 saniert werden sollen.
12. Wo fand die letzte Eltern-Kind-Halloweenparty in Spielberg statt?

GRAWE MyMED

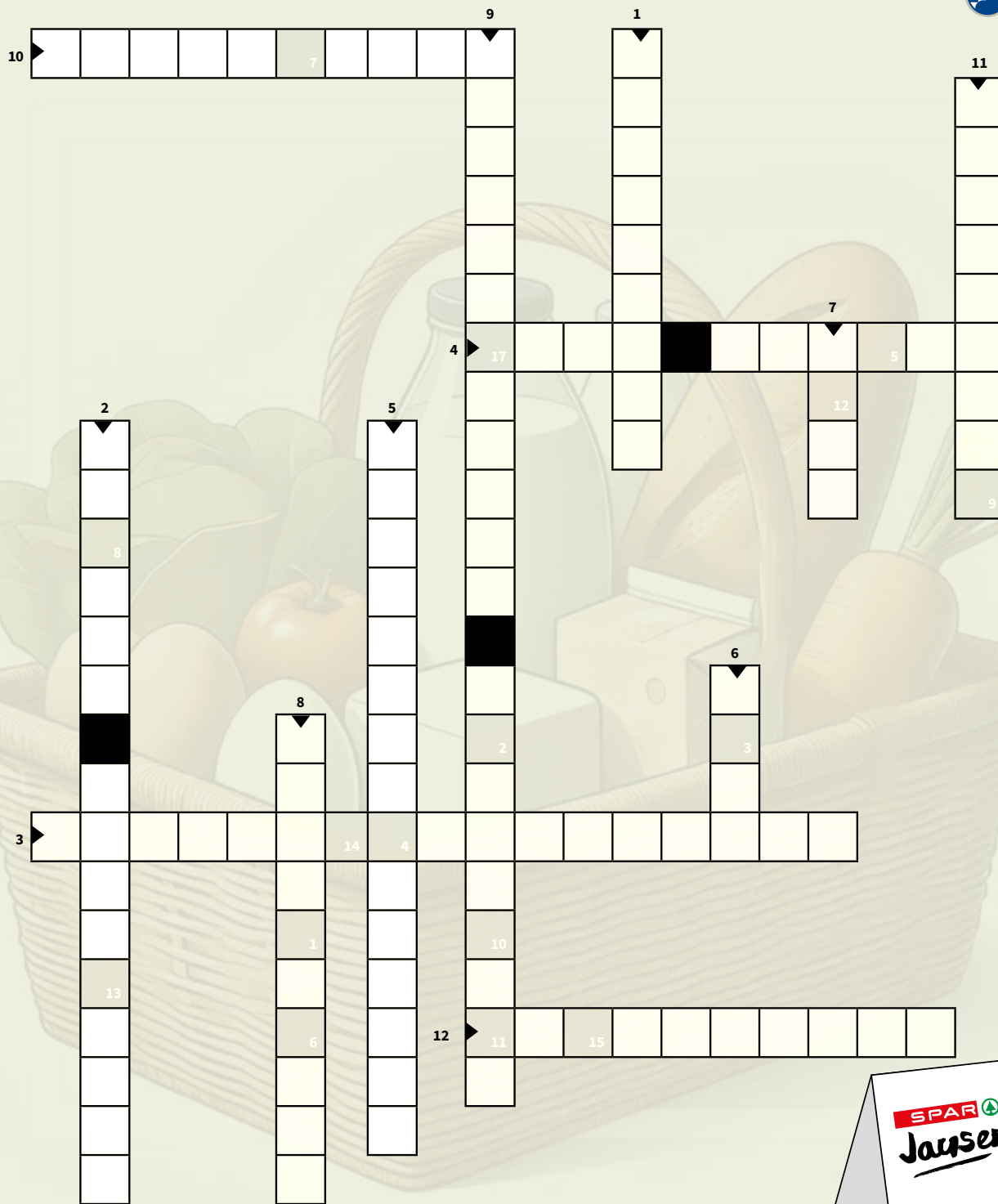
Die neue **Gesundheitsversicherung.**

SCHÖN, DASS ES DICH GIBT!

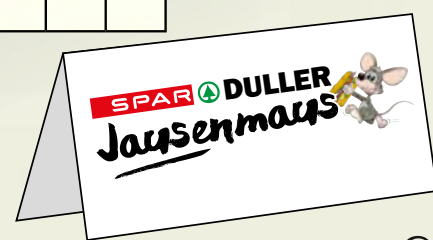
Ich wünsche allen Bürgern der Stadtgemeinde Spielberg ein gesundes und erfolgreiches Jahr 2025.

Ihre GRAWE Kundenberaterin:
Anna Streit, Akad. Vkkf.
0676 4661579, anna.streit@grawe.at





Erstellt mit XWords - dem kostenlosen online-Kreuzworträstel-Generator: <https://www.xwords-generator.de/de>



Teilnahmeschein

Lösungswort:

1	2	3	4	5	6	7	8	9
---	---	---	---	---	---	---	---	---

10	11	12	13	14	15	17
----	----	----	----	----	----	----

Vorname, Nachname:

Telefonnummer:

E-Mail-Adresse:
(optional)

Ich akzeptiere die Teilnahmebedingungen des Gewinnspiels der Stadtgemeinde Spielberg. Teilnahmebedingungen unter www.spielberg.at.

Naturfreunde Spielberg

Jahreshauptversammlung und neues Programm

Am Freitag, den 8. November 2024, fand im Schweizerhof die Jahreshauptversammlung der Ortsgruppe Spielberg statt. Der Vorstand wurde einstimmig gewählt: An der Spitze steht weiterhin Markus Eisenkohl als Vorsitzender, unterstützt von Peter Hochfellner als Stellvertreter. Ing. Gerhard Lintschinger verwaltet die Finanzen, mit Angela Rinesch als Stellvertreterin. Jürgen Dowhan übernimmt die Schriftführung, unterstützt von Erwin Fechter, und Michael Jurtin wurde zum Jugendreferenten bestimmt.



Die Naturfreunde präsentieren auch heuer wieder ein spannendes Programm, das zahlreiche Aktivitäten und Ausflüge für alle Altersgruppen vorsieht.

Die Wahl erfolgte unter der Leitung von Hannes Oblak, Vertreter der Landesorganisation, im Beisein von Bürgermeister Manfred Lenger.



TERMINE NATURFREUNDE

19.01.2025

Schitour Eisenerzer Ramsau

Eisenkohl Markus | Tel.: 0664/599 94 14

01.02.2025

Schitour Pusterwald

Hochfellner Peter | Tel.: 0664/616 48 92

08.02.2025

Schitour Lahngangkogel

Eisenkohl Markus | Tel.: 0664/599 94 14

22.02.2025

Schitour Bretsteingraben

Hochfellner Peter | Tel.: 0664/616 48 92

05.04.2025

Leichte Wanderung

Treffpunkt: WZ-Spielberg nach tel. Vereinbarung
Lintschinger Gerhard | Tel.: 0660/811 222 4

26.04.2025

Kegel Nachmittag

Jürgen Dowhan | Tel.: 0664/455 05 80

01.05.2025

Überraschungswanderung

Ziel und Ort wird bei Anmeldung kurzfristig bekannt gegeben.
Eisenkohl Markus | Tel.: 0664/599 941 4

24.05.2025

Wanderung Kotzalm 1.150m

Lintschinger Gerhard | Tel.: 0660/811 222 4

14.06.2025

Mountainbiketour Salzstiegl

Lintschinger Gerhard | Tel.: 0660/811 222 4

Vizemeister im Kegeln ÖKB-Spielberg räumt ab!



Am 25. Oktober trafen sich die Kegler des ÖKB-Bezirksverbandes Knittelfeld beim Café/Gasthaus Steinberger in Großlobming zur 47. Bezirkskegelmesterschaft, um die Besten unter ihnen zu küren. Der ÖKB Ortsverband Spielberg entsandte eine starke Abordnung und wurde Vizemeister in der Mannschaftswertung – nur knapp geschlagen vom OV-Kleinlobming. Den dritten Platz belegte der OV-Kobenz.

In der Einzelwertung platzierte sich Mario Hausberger auf dem fünften, Harald Hengster auf dem sechsten und Helmut Schlager auf dem achten Platz. Aufgrund dieser starken Leistung wurden mehrere Kameraden zur Landesmeisterschaft nach Paldau entsandt, wobei Kamerad Peter Tychi mit der Bezirksmannschaft eine bronzenne Medaille nach Spielberg holen konnte.



Musikverein Spielberg Weihnachtliche Klänge in Lind

Nach einer sehr probenreichen Zeit konnte der Musikverein am 24. November den nächsten Schwerpunkt des Musikjahres erfolgreich meistern.

■ Beim ersten Kirchenkonzert in der Pfarrkirche Lind gaben nicht nur Choräle den Takt an, sondern auch Arrangements wie „Imagine“ von John Lennon oder „Vivo per Lei“ wurden den Zuhörer:innen nähergebracht.

Unter der musikalischen Leitung von Floribert Neumann und Friedrich O. Köck verzauberte der Verein die Zuhörer:innen sowohl mit klas-

sischen als auch modernen Stücken. Natürlich hat auch die Miniband, unter der Leitung von Ilse Bauer und Anna Lena Pahovnikar, zu einem erfolgreichen Konzert beigetragen.

Der Verein freute sich sehr, dass so viele der Einladung gefolgt sind, dankt herzlich für die Unterstützung und wünscht allen Spielberg:erinnen ein gutes und gesundes Jahr 2025!



Landjugend Flatschach blickt zurück

Höhepunkte im zweiten Halbjahr 2024

Das zweite Halbjahr 2024 war für die Landjugend Flatschach geprägt von Engagement und zahlreichen Höhepunkten, die das Jahr bereicherten und die Gemeinschaft stärkten.

Die Erntekrone als Herzstück

Beim **Erntedankfest** war die Landjugend Flatschach wieder zahlreich vertreten, sowohl beim Schmücken der Kirche als auch beim Binden der Sträußerl. Im Mittelpunkt stand das Binden der Erntekrone, dem Herzstück des Festes, symbolisch für Dankbarkeit, geschmückt mit Gaben der Natur, die in der Umgebung gewachsen sind.

Abenteuerlicher Ausflug nach Tirol



Der Jahresausflug 2024 führte die Landjugend im September nach Tirol. Nach einer spannenden Busfahrt, die durch so manche Panne geprägt war, ging es nach Kitzbühel. Dort war ein Besuch eines der modernsten Milchviehbetriebe Österreichs das Highlight. Später standen die beeindruckenden Kristallwelten in Wattens auf dem Programm. Die Übernachtung in Innsbruck rundete den Tag ab, gefolgt von einem kulturellen Rundgang und der Besichtigung des „Goldenen Dachls“ am Sonntag. Vor der Heimkehr stärkte sich die Gruppe in Gröbming.



Herbstliche Aktivitäten und Erfolge

2024 war für die Landjugend auch sportlich erfolgreich. Beim **Bezirks-Kegelturnier** der Landjugend Lobmingtal brillierte Lukas Madl mit einem dritten Platz in der Einzelwertung und das Team sicherte sich den zweiten Platz. Der Goldene Herbst lud einige Mitglieder dazu ein, sich in der Natur zu bewegen. So war der **Pfarrwandertag** ein sehr gemütlicher Spaziergang auf die Hörntlerhütte und der **Ortsgruppenwandertag** eine sehr ausgiebige Wanderung. Ein **KI Workshop** in der Fachschule Großlobming bot die Gelegenheit Wissen



zu erweitern und geistige Fähigkeiten zu fördern.

Generalversammlung als krönender Abschluss

Im Rüsthaus der Freiwilligen Feuerwehr Flatschach eröffneten Leiterin Julia Moitzi und Obmann Ulfried Pfandl im Herbst die 74. Generalversammlung. Nach einem Rückblick auf ein gelungenes Landjugend-Jahr verabschiedete die Landjugend sechs Vorstandsmitglieder und begrüßte die drei Neumitglieder Lukas Madl, Peter Pfandl und Philipp Rieger. Im Anschluss wurden noch die aktivsten Mitglieder genannt. In dieser internen Wertung gewannen Lena Madl und Thomas Liebming. Besonders erfreulich war die Übergabe einer Spende in Höhe von EUR 1.000,-, die beim Sommer-Freiluftkino für einen guten Zweck erwirtschaftet wurde. Der Abend endete mit einem festlichen Beisammensein und Grußworten von Ehrengästen.



Spielberg in Narrenhand!

Fasching bringt Heiterkeit und Überraschungen

Der 11.11. um 11:11 Uhr war der magische Moment: Die Faschingsgilde Spielberg schnappte sich feierlich den Stadtschlüssel von Bürgermeister Manfred Lenger. Angeführt vom stolzen Präsidenten Michael Hiebler und der bezaubernden Prinzessin Michelle Rosemarie, die I., Hüterin über Gesundheit aus dem Reich der spielenden Kinder, nahm der Fasching volle Fahrt auf.

Mit viel Schwung und Humor übernahm die Gilde die Regentschaft und verspricht eine fünfte Jahreszeit der besonderen Art. Nun dürfen sich alle auf den Höhepunkt der Saison freuen - die große Faschingsveranstaltung am 25. Jänner 2025. Diese wird voller Lachen und Überraschungen das Narrentreiben auf ein neues Level heben!



19. FASCHINGSSITZUNG

19. SPIELBERGER FASCHINGSSITZUNG



Samstag 25.01.2025

EINLASS: 18:30 UHR "KULTUR IM ZENTRUM"
BEGINN: 19:30 UHR ROTER SAAL

Kartenvorverkauf im Kulturbüro der Stadt Spielberg an der Abendkasse oder telefonisch unter 03512 60022.

MIT FREUNDLICHER UNTERSTÜTZUNG VON



Gelbe Tonne und gelber Sack sind die Alleskönner für Leicht- und Metallverpackungen

Ab 1. Jänner 2025 werden in ganz Österreich sämtliche Leicht- und Metallverpackungen gemeinsam in der Gelben Tonne oder im Gelben Sack gesammelt. Gleichzeitig wird in ganz Österreich das Einwegpfand für Kunststoff-Getränkeflaschen und Getränkedosen eingeführt. Damit ist ganz Österreich auf eine einheitliche Sammlung umgestellt.

Im Jahr 2023 haben die Bundesländer Wien, Kärnten, Salzburg und Niederösterreich auf die gemeinsame Sammlung von Leicht- und Metallverpackungen umgestellt. Das Ergebnis war ein durchschnittliches Sammel-Plus von 20 Prozent.

Dieses erfolgreiche Sammelmodell wird 2025 flächendeckend in ganz Österreich eingeführt. Gemeinsam mit der Einführung des Einwegpfands ist dies ein wichtiger Schritt für mehr Umwelt- und Klimaschutz und zur Erreichung der EU-Recyclingquoten. Die Quoten schreiben vor, dass bis Ende 2030 70 Prozent aller Verpackungen recycelt werden müssen.

Österreichs Haushalte gehören zu den fleißigsten Sammlern in ganz Europa. Verpackungen getrennt zu sammeln gehört für mehr als 90 Prozent der Österreicher:innen zum Alltag.

Bei Altpapier bzw. Weiß- und Buntglas ist die Sammelquote sehr hoch. Bei Kunststoff besteht jedoch Aufholbedarf, um die in diesem Bereich vorgeschrie-

bene Recyclingquote von 55 Prozent im Jahr 2030 zu erzielen.

Was sind die Vorteile einer gemeinsamen Sammlung von Leicht- und Metallverpackungen?

- **Haushalte sammeln einfacher:** Leicht- und Metallverpackungen finden gemeinsam in einem Behälter Platz. Das Trennen im Haushalt wird einfacher und der Weg zum Metallbehälter entfällt.
- **Haushalte sammeln mehr:** Durch weniger Aufwand kann die Bereitschaft zur Sammlung und somit die Sammelmenge gesteigert werden.
- **Haushalte sammeln effizienter:** Weniger Behälter bedeuten weniger LKW-Fahrten. Durch die gemeinsame Sammlung werden Transportwege verringert und CO₂-Emissionen eingespart.

Wo kann ich mich informieren?



Bei Fragen steht Ihnen das Team des Abfallwirtschaftsverbandes unter **03512/82 641** gerne zur Verfügung!



www.oesterreich-sammelt.at

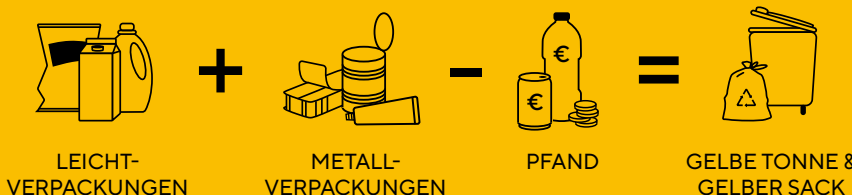
Die Initiative **ÖSTERREICH SAMMELT** ist die Serviceplattform in Österreich für alle Themen rund um das richtige Sammeln von Verpackungen. Besonders hilfreich: **Trennlisten** und **Trennanleitungen** für die Gelbe Tonne/Gelben Sack, für Altpapier und Altglas im Downloadbereich. <https://www.oesterreich-sammelt.at/downloads/>



Alle Informationen zum Einwegpfand finden Sie unter: <https://www.recycling-pfand.at/>

DIE GELBE FORMEL

GILT AB 1. JÄNNER 2025



oesterreich-sammelt.at

Alle Informationen über das richtige Sammeln, Trennen und Recycling von Verpackungen findest du hier:



S **SERVICETECHNIK** OG **STOCKSREITER**

Elektro-, Heizungs- u. Steuerungstechnik

Das gute Gefühl
der Sicherheit!

Marktplatz 1, 8724 Spielberg

TEL. 0664/230 87 20

E-mail: servicetechnik.stocksreiter@aon.at



Vaillant Beratung • Verkauf • Kundendienst

Unsere Dienstleistungen auf einen Blick:

- Photovoltaik-Anlagen
- Batteriespeicher, Wallboxen und Ladestationen
- Balkonkraftwerke
- Notstromaggregate
- Elektroinstallationen & Reparaturen
- Blitzschutzanlagen
- Elektrische Anlagenprüfung
- Alarmanlagen, Videoüberwachung und Zutrittsysteme.
- Netzwerkverkabelung
- Notlichtanlagen
- EIB-Installationen
- SAT-Anlagen
- Verteilerbau
- Steuerungs- und Regelungstechnik
- Kundendienst für Ölf Feuerungsanlagen aller bekannter Marken
- Kundendienst für Gasfeuerungsanlagen der Marke Vaillant

Warum Servicetechnik Stocksreiter OG?

Kompetenz, Vertrauen und Kundenzufriedenheit seit mehr als 20 Jahren sind unsere obersten Prinzipien. Wir bieten umfassende Beratung, schnellen Service und zuverlässige Reparaturen – für Ihre Sicherheit und Zufriedenheit.



Gutschein € 100,-*

* Sichern Sie sich 100 Euro
Rabatt ab einem Auftragswert
von 1.000 Euro!

Einlösbar für alle Dienstleistungen.

Bedingungen:

- Einlösbar von 01.01.2025 bis 01.04.2025
- Nur für Privatpersonen
- Pro Person und Auftrag kann nur ein Gutschein eingelöst werden
- Mindestauftragswert: 1.000 Euro
- Keine Barablöse möglich

Herzlichen G

Zur Geburt

- *Sophie*
Lisa Maria *und* Patrick Stefan Gams
- *Enoh-Matei*
Maria Magdalena *und* Gheorghe Belciu
- *Mira*
Melanie Rieser
- *Lina*
Denise Kathrin *und* Andre Grabenbauer
- *Marie*
Nicole Rinder *und* Alexander Bischof
- *Lina*
Sabina *und* Christian Seidl
- *Lukas*
Lisa-Maria *und* Klaus Pichler
- *Ben*
Katharina Kaiser *und* Luca Gößler
- *Finnley*
Sandra Dedovic *und* Roland Josef Schweiger



Am Bild gemeinsam
mit Standesbeamtin
Claudia Kerschbaumer

Goldene Hochzeit

- Marija *und* Günter Lindinger
- Hanelore *und* Ewald Raith
- Elfriede *und* Ing. Rudolf Dietmaier
- Angela *und* Herbert Autischer
- Renate *und* Johann Rechberger
- Cäcilia *und* Alfred Miorino
- Berta *und* Max Pichler
- Christiana *und* Odo Stückler
- Renate *und* Gerhard Kahlhofer
- Erna *und* Ing. Günther Joham
- Helga *und* Klaus Somvilla

Eiserne Hochzeit

- Stefanie *und* Franz Eibegger

Steinerne Hochzeit

- Maria *und* Johann Gruber

Zur Hochzeit

- Daniela Hammerl *und* Gerhard Beham



Glückwunsch



Zum Geburtstag

75 Jahre

- Elfriede Dietmaier
- Hermine Teichenthaler
- Stephanie Simbürger
- Stanislav Strgar
- Wenzel Schnepfleitner
- Friedrich Ehgartner
- Monika Fröschl
- Werner Themessl
- Theresia Edler
- Hubert Ritzinger
- Maximilian Koini
- Johann Pichler
- Alfred Forstner
- Johann Wolf
- Heidemarie Hausberger
- Helmut Menzl
- Vichentie Radoia

80 Jahre

- Helga Berr
- Sieglinde Fortmüller
- Johanna Strugger
- Alfons Casutt
- Peter Neumayer
- Gottfried Hochfellner
- Dr. DI Reinhold Schmiderer
- Irmgard Mayer

85 Jahre

- Bruno Palli
- Juliana Flekl
- Eckhardt Frittum
- Gertraud Neumann
- Elisabeth Mayer

90 Jahre

- Maria Kerschbaumer
- Gottfried Stocker
- Wilhelm Wascher
- Stefanie Eibegger

95 Jahre

- Maria Mohr



Spielberg
trauert

Josef Freßl
85 Jahre

Hermann Trattinig
87 Jahre

Manfred Judmaier
83 Jahre

Johann Stefan Kühberger
61 Jahre

Othmar Stremitzer
85 Jahre

Josef Atamanczuk
61 Jahre

Johann Atamanczuk
77 Jahre

**Christine Katharina
Kreuzthaler**
89 Jahre

Ilse Ponholzer
68 Jahre

Josef Nikolaus
78 Jahre

GEMEINDE

Schneefahrt

PLANNERALM

Erwachsene: € 40,-

Jugendliche: € 30,-

Kinder: € 10,-

Minis: kostenlos

Samstag,
1. März 2025

Treffpunkt GH Schweizerhof

Abfahrt: 7:00 Uhr | Rückkehr: ca. 18:30 Uhr

Anschließend gemütliches Zusammensein
im GH Schweizerhof

Es wird ausdrücklich darauf hingewiesen, dass eine Teilnahme nur für SpielbergerInnen möglich ist. Seitens des Organisers wird keine Haftung übernommen und eine Teilnahme für Minderjährige ist nur unter Begleitung durch Erziehungsberechtigte möglich.

Anmeldung und Einzahlung bitte bis **spätestens Freitag, 21. Februar 2025** im Bürgerservicebüro.

Beschränkte Teilnehmeranzahl – ACHTUNG: Anmeldung nur gültig bei Zahlung!!!